

BRF DIARIET 6. RIKSBY
KULTURHISTORISK DOKUMENTATION MED ÅTGÄRDSFÖRSLAG



2015-06-18

Uppdrag 258861, Diariet 6 - Kulturhistorisk dokumentation
Titel på rapport: Brf Diariet 6. Abrahamsberg. Kulturhistorisk dokumentation med åtgärdsförslag
Status: Slutleverans
Datum: 2015-06-18
Medverkande
Beställare: Brf Diariet 6
Kontaktperson: Mats Uttervall

Konsult: Tyréns
Uppdragsansvarig: Fredrika Mellander Rönn
Handläggare: Namn, Företag
Kvalitetsgranskare: Namn, Företag
Revideringar
Revideringsdatum ÅR-MÅN-DAG
Version: Namn, Företag
Initialer: Namn, Företag

Författare: Fredrika Mellander Rönn

Omslagsfoto: Mats Uttervall

Datum: ÅR-MÅN-DAG

Handlingen granskad av:

Datum: ÅR-MÅN-DAG

Tyréns AB
118 86 Stockholm
Besök: Peter Myndes Backe 16

Tel: 010 452 20 00
www.tyrens.se

Säte: Stockholm
Org.Nr: 556194-7986

Innehåll

Inledning.....	5
Metod	5
Avgränsningar	5
Gällande detaljplan	6
Kulturhistorisk karaktärisering och klassificering	6
Historik	7
Arkitekten	10
Byggnaden uppförs	10
Konstruktion	10
Lokaler och butiker i huset och i närområdet	12
Utemiljö	13
Förändringar.....	14
Beskrivning av byggnaden	15
Grund och sockel	15
Fasad	15
Balkonger	17
Entrépartier.....	17
Övriga dörrar	18
Fönster	19
Tak	20
Armaturer	21
Interiör	21
Entré	21
Källarutrymmen och vind.....	24
Lägenheter	25
Installationer	25
Utemiljö	27
Kulturhistorisk värdefulla byggnadsdelar	31
Åtgärdsförslag	31
Inledning.....	31
Tak	31
Hängrännor/stuprör	32
Fasad: puts/avfärgning.....	32
Balkonger	32
Markiser.....	33

Entréer/omfattning.....	33
Entréer/portar	33
Fönster	33
Eldstäder	34
El/armaturer.....	34
Markarbeten/utemiljö.....	34
Underlag	36

Inledning

Diariet 6 med adress Registervägen 28-36 är en bostadsfastighet i Riksby i Bromma uppförd 1945-46. Tyréns AB har fått i uppdrag av Brf Diariet 6 att ta fram en kulturhistorisk dokumentation av fastigheten. Rapporten ska i första hand kunna fungera som ett *underlag* som kan underlätta framtida ställningstaganden i samband med renovering och ombyggnad. Det historiska sammanhanget kring fastighetens tillkomst har beskrivits, liksom byggnadens karaktär och de byggnadsdelar som är av betydelse för husets arkitektur och kulturhistoriska värde. Därutöver föreslås ett antal åtgärder som syftar till att ta till vara och lyfta och fram byggnadens kulturvärden. Stora delar av fastigheten har renoverats de senaste åren och man planerar närmast en fasadrenovering, därför är det främst åtgärder som gäller byggnadens fasad med balkonger och entré som föreslås i denna rapport. Arbetet har utförts av byggnadsantikvarie Fredrika Mellander Rönn. Foto Tyréns, där inget annat anges.

Metod

Begränsade litteratur- och arkivstudier har utförts. Byggnaden har inventerats och fotograferats, de kulturhistoriska kvalitéerna har identifierats. Muntliga uppgifter har lämnats av Hans Carlsson, f.d. fastighetskötare och uppvoxen i huset och Mats Uttervall bostadsrättsföreningens ordförande.



Brf Diariet 6, foto från Registervägen.

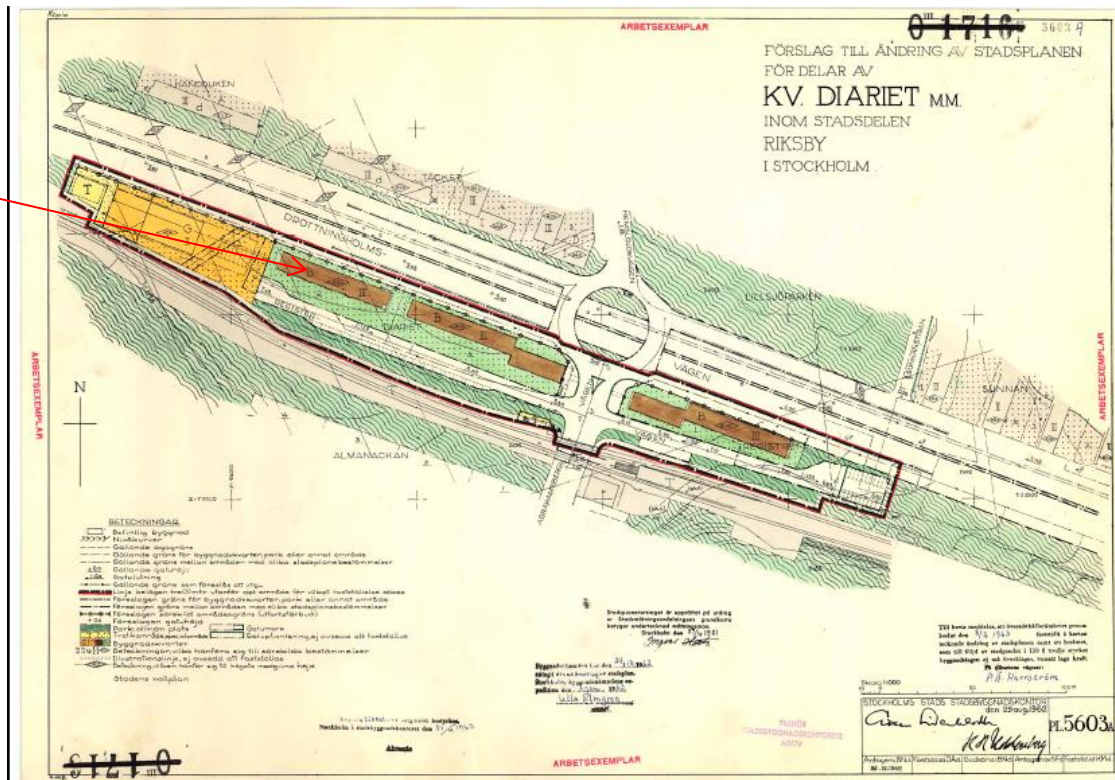
Avgränsningar

Undersökningen omfattar bostadshuset inom fastigheten Diariet 6. Tyngdpunkten ligger på husets exteriör. Detaljerade beskrivningar av åtgärder ingår inte i denna rapport.

Gällande detaljplan

För fastigheten gäller stadsplan PL 5603A som fastställdes 8/2 1963. Fastigheten ligger inom planområdet "Brommaplan med omgivningar" där planarbete pågår.

Diariet 6



Gällande plan, stadsplan PL 5603A.

Kulturhistorisk karaktärisering och klassificering

Fastigheten Diariet 6 är grönmärkad på Stockholms stads kulturhistoriska klassificeringskarta. Det innebär att den är särskilt värdefull från historisk, kulturhistorisk, miljömässig eller konstnärlig synpunkt. Motivationen till klassificeringen lyder:

"Diariet 6 är bebyggd med ett lamellhus uppfört 1945-46, ritat av arkitekten Adrian Langendal. Byggnaden utgör med sitt läge intill Drottningholmsvägen ett viktigt inslag i stadsbilden. Byggnaden är tidstypisk, välgestaltad och i huvudsak välbevarad; och har arkitektoniska värden. De utbytta balkongfronterna överensstämmer inte med ursprunglig gestaltning."



Stockholms stads kulturhistoriska klassificeringskarta. Diariet 6 är grönmarkerad, vilket innebär att fastigheten bedömts vara särskilt värdefull från kulturhistorisk synpunkt.

Historik



Gamla Drottningholmsvägen vid Abrahamsberg 1920. I bakgrunden Riksby koloniområde. Foto Axel Malmström. Stockholms stadsmuseum.

Diariet 6 tillhör Riksby, en stadsdel som bildades 1926. 1938 fastställdes detaljplanen för Centrala Bromma, som västra delen av Riksby då kallades. Planen för den östra delen fastställdes 1940. Huvuddelen av bostadsbebyggelsen består av smalhus uppförda i slutet av 1930-talet och under 1940-talet. Planerna är utförda enligt funktionalismens principer: husen i Riksby byggdes som friliggande längor, ställdes parallellt och orienterades så att lägenheterna skulle få maximalt med

solljus. Mellan husen bildades öppna gårdsmiljöer. Husen i kvarteren Diarier och Registret är byggda enligt samma princip, men är åtskilda från resten av Riksby genom Drottningholmsvägen.

För att öka byggverksamheten under andra världskriget kunde byggnadsföretag som byggde hus på stadens mark få låna upp till 90 procent av byggkostnaderna. Syftet var att stimulera byggandet av välplanerade, ljusa lägenheter med modern bekvämlighet till en låg kostnad. Riksby hörde till de områden där det byggdes mest under 1940-talet, det var dock svårt att få lägenheterna uthyrda trots låga hyror.

Den västra delen av Riksby bebyggdes 1939-1940 och den östra 1941-1945. Nästan hela området är byggt av byggmästare Baltzar Lundström och Byggnadsföreningen Svenska Bostäder. De arkitekter som ritade flest hus i Riksby var Ernst Grönwall och Hakon Ahlberg i samarbete med Backström & Reinius. Centrala Bromma med stadsdelarna Abrahamsberg, Riksby och Åkeslund ansågs länge som typiska sovstäder. (Med detta menade man att de saknade arbetsplaster och service och stadsdelen Vällingby kom senare att byggas som ett svar på dessa behov.)

Marken norr om spårvägen och på ömse sidor om Abrahamsbergsvägen ombildades till tomtmark genom en stadsplaneändring 1944. Ändringen godtogs med viss tvekan av byggnadsnämnden. Kvarteren Registret och Diarier skapades och blev omedelbart föremål för bebyggelse. Författaren till en krönika Bromma hembygdsförenings årsskrift 1945 skriver att hade Ängbybanan kommit längre i utbyggnad så att han hade kunnat se byggnaderna från plattformen skulle han inte ha medverkat till att byggnadskvarteret Registret blivit uppfört. Han motiverar dock inte sin åsikt närmare.



Foto ur Bromma hembygdsförenings arkiv. Fotot är förmodligen taget 1946. Diarier 6 syns i bildens mitt.

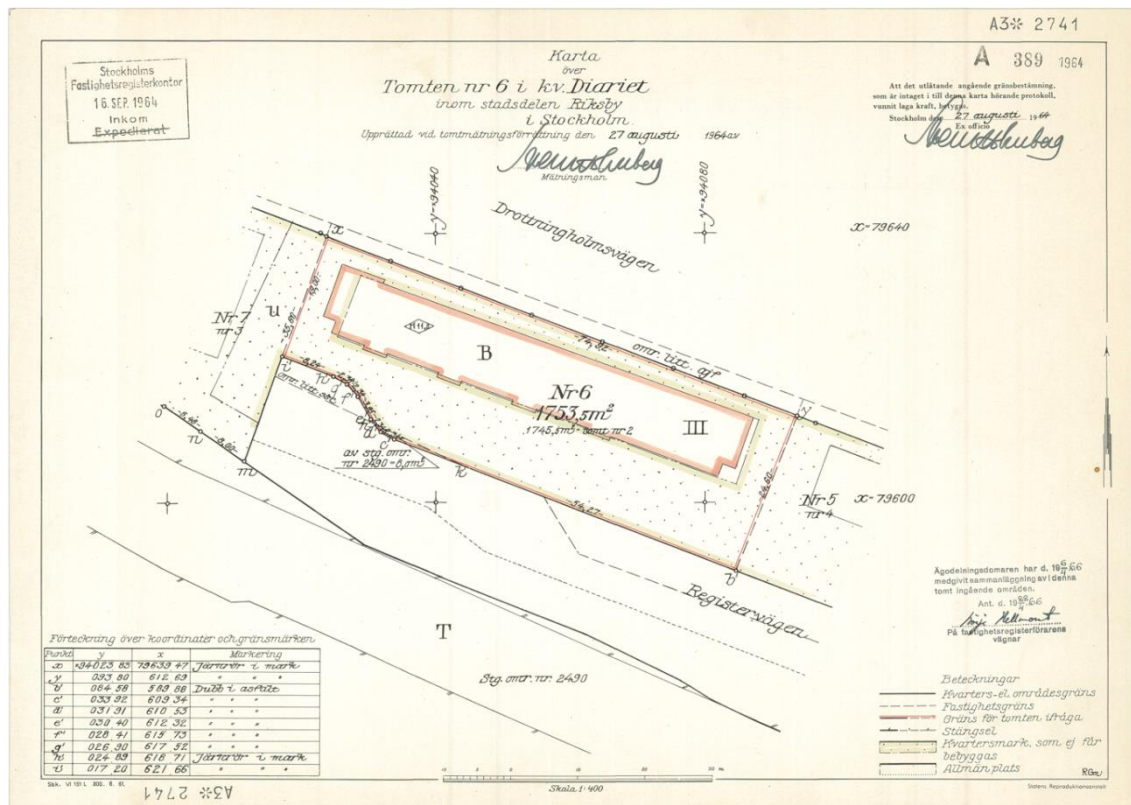
Ängbybanan var den spårväg som fanns 1944-1952 mellan Alvik och Islandstorget. Banan trafikerade av spårvagnar som utgick från Tegelbacken i Stockholm. 1952 ersattes den av tunnelbanan.

Kvarteret Diariet består av två bostadshus (Diariet 5 och 6), en verkstads-/lagerbyggnad (Ryds bilglas, Diariet 7) samt en teknikbyggnad (Diariet 8). Kvarteret Registret består av ett bostadshus. De tre bostadshusen i kvarteren är likartade lamellhus men har alla olika byggherrar, arkitekter och byggmästare.

Diariet 6 (då Diariet 2) uppfördes 1946 efter ritningar av arkitekt Adrian Langendal. Byggherre var Jonas. E. Näswall och byggmästare Gustav Näswall. Ursprungligen gällde stadsplan 2950 som fastställdes 9/6 1944. Tomten uppläts med tomträtt. Som tomträttsinnehavare anges 1945 Jonas E. Näswall och Gunnar Lindell, 1949 Einar Andersson och 1974-1986 Lars Bosten AB och Bosten fastighetsbyrå AB, samt medlemmar ur familjen Bosten. Därefter har det funnits flera olika ägare fram till dess bostadsrättsföreningen Diariet 6 övertog tomrätten 2008.

1963 genomfördes en planändring som innebar att Registervägen väster om Abrahamsbergsvägen breddades och försköts några meter norrut. Orsaken var att slänten utmed Registervägen fyllts ut för att få bättre stabilitet på spårvägsbanken. Registervägen öster om Abrahamsbergsvägen förlängdes och försågs med en större vändplan. Viss möjlighet till parkering fanns mellan Registervägen och spårvägsområdet. Kv. Diariet utökades 20 meter åt väster. Kvarteretsgränserna utmed Drottningholmsvägen belades med utfartsförbud.

1964 ombildades fastigheten som därefter fick beteckningen Diariet 6.



Tomtkarta fastställd 27/8 1964.

Arkitekten

Adrian Langendal (1904-1970) var byråarkitekt vid Stockholms stads stadsbyggnadskontor, men drev också egen verksamhet i staden. Förutom kv. Diariet 6 (f.d.2) i Riksby har han bl.a. ritat Södermalmskyrkan, hyreshus vid Stora Mossens backe, Stockholms kexfabrik på Voltav. 17 i Bromma (senare Renault), radhus i Råcksta och stadshuset i Tranås tillsammans med Ivar Stål.

Byggnaden uppförs

Bygglovritningarna godkändes med vissa villkor, bl.a. skulle dörröppningen i källaren mellan trapphuset och lagerlokalen i husets östra del förses med en branddörr, samtliga trapphus skulle förbindas med vinden med en fast stegförbindelse, öppningen i vindsbjälklaget skulle täckas med en brandlucka.

Konstruktion

Grundmuren skulle enligt arbetsbeskrivningen vid uppförandet gjutas av betong. Skorstensstockarna skulle utföras i tegel, på en bottenplatta av betong. Mellan betong och tegel skulle isoleras med asfalt. Huset skulle dräneras genom ett stenfyllt dräneringsdike runt grunden. Botten skulle ligga minst 20 cm under källargolvets nivå, med ordentligt fall till avloppets dränering. (Ritningar visar att man pålade under huset.) Sockeln skulle gjutas med finsats och pickhackas. Ev. kunde den utstockade ytan förses med stänkputs.

Ytterväggen består enligt arbetsbeskrivningen av 25 cm:s gasbetong ("Ytong"). Bärande väggar och trappväggar uppfördes av 1-stens tegel och övriga innerväggar av 5 och 7 cm:s slaggplattor (enligt bostadsrättsföreningens ordförande kan icke bärande mellanväggar bestå av reglar och skivmaterial utan fyllning). Invändiga väggar och tak skulle putsas med kalkbruk.

Bjälklaget över källaren och mellanbjälklag skulle utföras med armerad betong och ovansidan isoleras med asfaltmastix (gjutasfalt), el. dyl. På detta lades spikreglar och golv med fyllning av koksaska. Källargolvet gjordes i stålslipad armerad betong. På badrumsgolvet lades plattor på ett underlag av neponsetisolering (flera lager papp med isolermassa emellan), el.dyl. Även vindbjälklaget utfördes av betong och täcktes av 20 cm koksslagg.

Fasaderna skulle slammast och avfärgas enligt färgprov som godkänts av fastighetskontoret.

Takstolarna gjordes av halvrent virke, i dimensioner som godkänts av byggnadsnämnden. Yttertaget utfördes av 1 tums spåntade bättre utskottsbräder och på dessa lades asfalttakpapp, dubbelläkt och rött enkupigt tegel. Takets skulle förses med hängrännor.

Invändiga trappor skulle kläs med marmor och utvändiga av granit.

Under och efter andra världskriget rådde brist på både arbetskraft och material. Det kan vara ett skäl till att ytterväggen utfördes i gasbetong och inte i tegel.

Huset värmdes men hjälp av pannor, placerade i källaren. Dessa eldades med kol/koks och senare med olja. Fastigheten har idag fjärrvärme, oljepannorna forslades bort 2014.

Huset var försett med sopnedkast.



Fasad mot Drottningholmsvägen. Ritning 1945 i Stockholms stadsbyggnadsnämnds arkiv.



Diariet 6 från Drottningholmsvägen.



Diariet 6 från Registervägen.

Lokaler och butiker i huset och i närområdet.

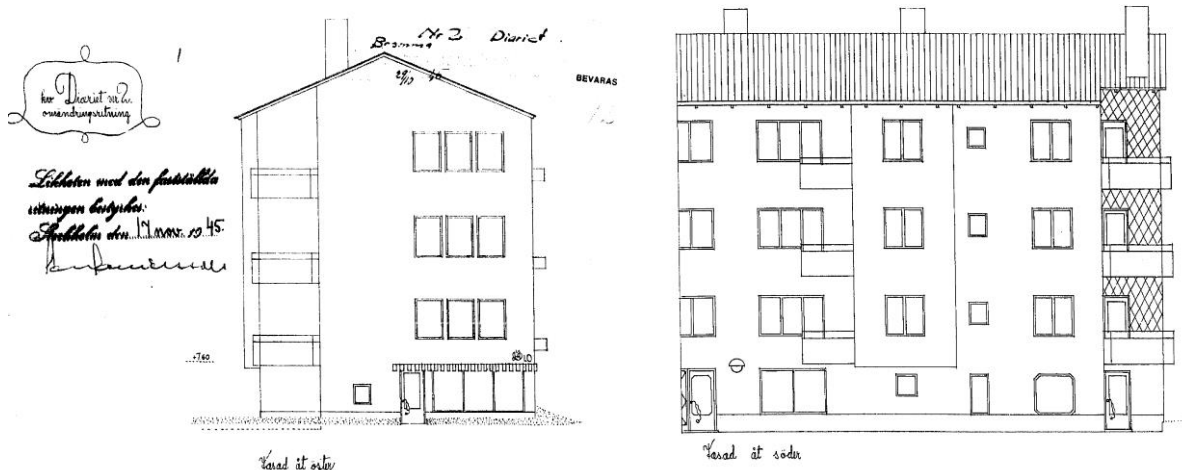
17/4 1945 anhöll byggmästaren om tillstånd att inreda dels en försäljningslokal för bröd och mjölk och dels en lokal för tandteknik i byggnaden, vilket bifölls av byggnadsnämnden.

Bröd- och mjölklokalen inrymde senare ett konditori. Ursprungliga ritningar visar att man tänkte sig ett skomakeri i tandteknikerns lokal och en verkstad i hörnlokalen.

Konditoriet inrymmer sedan 20 år ABC Centraldamsugare. Ritningar från 1990 visar en järnhandel i denna lokal. Enligt en stadsdelsstudie från 1984 fanns 1953 järnhandeln i nuvarande Diariet 5, i en gavellokal vänd mot Abrahamsbergsvägen. Vid stadsmuseets inventering 1985 låg järnhandeln i Diariet 5. Möjligen var järnhandeln i Diariet 6 en filial?

En Cykel- och sportaffär fanns på andra sidan Abrahamsbergsvägen, i Registret 1.

I Diariet 6 har det funnits en lackeringsverkstad i den västra gavellokalen. 1990 tog Alsa Kraft Värme Konsult AB över denna lokal. Två bostadsrättslokaler; en 1:a och en 3,5:a på första våningen, har troligen varit läkarmottagning, därefter inrymt ett IT-företag och nu disponeras även dessa lokaler av Alsa.



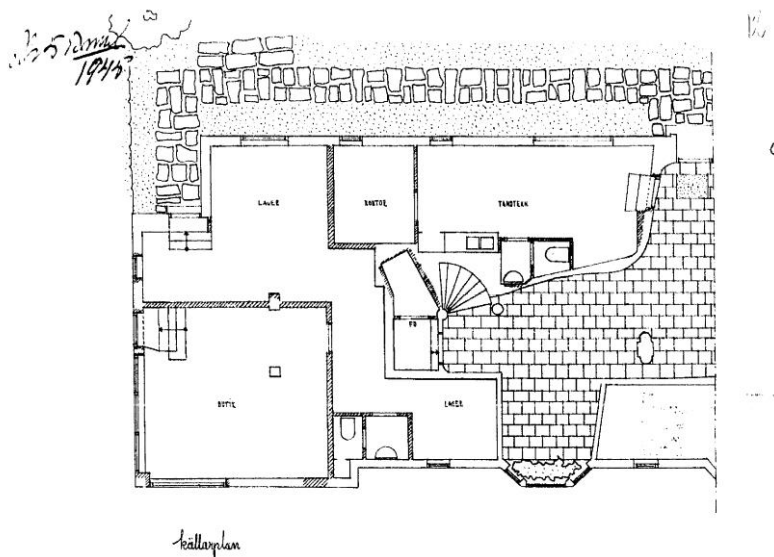
Fasad mot öster och söder. Ändringsritning från 1945 i Stockholms stadsbyggnadsnämnds arkiv. På bottenvåningen finns en lokal med separat ingång. På det odaterade fotot nedan ligger ett konditori i denna lokal.



Odaterat foto ur Stockholms stadsmuseums arkiv. I bakgrunden troligen en häck som avgränsar konditoriets uteplats.

Utemiljö

Det finns i dagsläget inga kända trädgårdsritningar eller beskrivningar av utemiljön kring huset när det byggdes. Nedanstående plan från 1945 visar en stensatt gång framför huset och på gaveln, medan på det odaterade fotot från Stockholms stadsmuseum är gången grusad och närmast huset finns rabatt och cykelparkering. Privata bilder visar att det funnit en sandlåda och ett lågt trästaket på husets södra sida. Vid den västra gaveln tycks tomten vara mer vildvuxen.



Plan av del av bottenvåning som visar lokaler för tandtekniker med kontor och ingång från en huvudentré, samt butik med lager. På gaveln och framför huset finns en stensatt gång. Ändringsritning 1945. Stockholms stadsbyggnadsnämnds arkiv.



Privata bilder visar att det funnit en sandlåda och ett lågt trästaket på husets södra sida. Vid den västra gaveln tycks tomten vara mer vildvuxen. Fotografier tillhörande Hans Carlsson.

Förändringar

1985-1986. Omfärgning av fasad. Reparation av balkonger.

1990-1991. Ombyggnad av lokaler i souterrängvåningen, utbyte av VA-stammar.

1995, 1998, 2005, 2006, 2007, 2009, 2010, 2012. Bostadsanpassning.

2009. Renovering av trapphus. Stambytet avslutades.

2009. Dräneringsarbeten mot Drottningholmsvägen i samband med stambytet.

2011-2015. Fönsterrenovering av samtliga fönster.

2012-2013. Renovering av yttertak.

2014. Dränering mot Registervägen. Mark- och trädgårdsarbeten.

Beskrivning av byggnaden

Diariet 6 består av ett lamellhus, en 70 meter lång huslänga med tre trapphus, belägen mellan Drottningholmsvägen och Registervägen. Huset är uppfört i tre våningar samt en souterrängvåning (sockelvåning). Byggnaden har kvar mycket av sin ursprungliga karaktär trots att fasaderna har färgats om och balkongerna har förändrats.

Fasaden är varierad med utskjutande fasadpartier mot Registervägen (sovrums till tvåor och treor) och burspråk mot Drottningholmsvägen (matplatser till ettor och tvåor).

Huset innehåller idag 25 bostadsrättslägenheter, två bostadsrättslokaler, tre bostadshyreslägenheter, tre lokaler. Till fastigheten hör tre parkeringsplatser på tomtmark.

Grund och sockel

Grunden av betong är idag klädd med "platonmatta" på gavlarna. Sockeln består av ljusgrå spritputs, skadade partier visar den underliggande betongsockeln. Möjligen har sockeln ursprungligen varit stänkputsad, se ovan.



Under spritputsen döljer sig betongsockeln.

Fasad

Fasaden är slätputsad, mot Drottningholmsvägen (vån 1-3) har putsen en något grövre riven karaktär. Kulören på fasaden är beige (ljusbrun), mot Drottningholmsvägen är kulören mörkare, sockelvåningen är ljus beige (med en gulrosa ton). Fasaden färgades om 1985-1986 och skulle enligt bygglovets målas med kc-färg i beige, sockeln skulle vara varmgrå och snickerierna brutet vita, balkongerna varmvita, bleck vita, hängrännor och rör bruna.

På västra gaveln finns en stor ventilationskanal i plåt. Den tillkom i samband med att en lackeringsverkstad inrättades i lokalen på bottenvåningen. Den är delvis inmålad i fasadfärg.

På fasaden sitter också några böjda avluftningsrör i gjutjärn som hör samman med f.d. skyddsrum i bottenvåningen.



Fasad mot Drottningholmsvägen.



Riven putsyta.



Ventilationskanal på västra gaveln.



Avluftningsrör i gjutjärn och stuprör.

Balkonger

Byggnaden hade ursprungligen balkonger men dessa har renoverats och försetts med nya fronter av trapetskorrugerad plåt, pressad så att den efterliknar fasspontpanel och med en knottrig yta. Balkongerna har kraftiga aluminiumräcken. Kulören är ljusbeige på plan 1 och ljus grå på övriga våningar. Ursprungligen hade balkongerna fronter av sinuskorrugerad plåt med rundade hörn och räcken av smidesjärn. Enstaka klädhängare i metall har bevarats.



Befintliga balkonger med trapetskorrugerad plåt och aluminiumräcke.



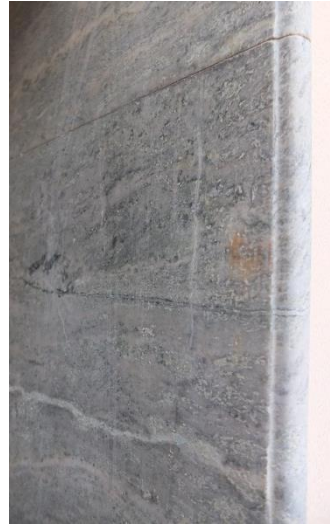
De ursprungliga balkongerna hade fronter av slät sinuskorrugerad plåt, med räcke av rundstål och dekorativt zig-zag-mönster. Grusgång och rabatt framför huset. Odaterat foto ur Stockholms stadsmuseums arkiv.

Entrépartier

Entréerna är indragna i fasaden; här ligger ölandskalksten med ett infogat skrapgaller och omfattningen på sidorna består av kolmårdsmarmor med profil. Entrépartierna är original och dekorativt utformade i fernissad ek. Portarna har träribbor samt en plåt som sparkskydd, en stor glasruta med fasade hörn, draghandtag och sidoljus i form av stora glaspartier med listverk (spröjsar) i rombform. Entrépartierna tillhör husets värdefulla originaldelar.



Dekorativt utformat entreparti i ek.



Entréomfattning av kolmårdsmarmor med profil.

Övriga dörrar

Förutom entrédörrarna till trappuppgångarna finns ytterligare ett antal dörrar mot söder. Lokalen i öster, ABC Centraldamsugare, har en indragen entré med modern vit ståldörr med glas i övre delen. Till cykelförrådet leder en bevarad originaldörr i ek, i västra delen finns en beige ståldörr. Tidigare fanns i fasaden en lucka för inlastning av kol och koks, den togs bort 2014 och ersattes av en ny låsbar stållucka



Lokalen i öster har en modern glasad entrédörr.



En originaldörr till cykelförrådet med träribbor som sparkskydd. Sekundärt galler.



Ståldörr, som leder till Alsas förråd.

Fönster

Fönstren är ursprungliga, inåtgående, kopplade träfönster. Fönstren är vitmålade med två, tre eller fyra lufter (burspråk). Under fönstren sitter ursprungliga springventiler. Lokalen som inhyser ABC Centraldammsugare har stora skyltfönster. I sockelvåningen finns små och större enlufts-fönster, vissa försedda med vita galler som tillkommit senare. Fönsterblecken är vitmålade, vissa av dessa är popnitade, men ursprungliga, spikade, förekommer.

Mot Drottningholmsvägen har byggnaden burspråk och ett antal fönster är försedda med dekorativ spröjsning i rombform. Vissa fönster i souterrängvåningen ("källarfönster") har vita galler och några har varit försedda med luckor till skyddsrum (skyddsrummen var även avsedda för militär personal som skulle bevaka Drottningholmsvägen).



Rombspröjsat fönster mot Drottningholmsvägen som tillhör treornas matplats.



Matplatsen i ettor och tvåor är försedd med burspråk.

Tak

Taket är ett sadeltak med vitmålad takpanel och synliga vitmålade taktassar. Taket är täckt med tvåkupigt betongtegel. På taket finns putsade, vitmålade skorstenar, snörasskydd och gångbryggor. Taket avvattnas via bruna hängrännor och stuprör. Rören är försedda med lövsilar och anslutna till markavlopp. Bilder ur Stockholms stadsmuseums arkiv antyder att huset haft stuprör sammanfogade med skarpa vinklar. Ursprungligen hade taket enkupigt lertegel. Som bilden nedan visar var nockplåten och de nedre skorstensbeslagen med fler plåtdetaljer på taket rödmålade. Tegelskorstenarna var slammade.



Taket med ursprungligt enkupigt lertegel före omläggningen 2013. Foto från statusbesiktning.



Foto efter omläggningen år 2013. Taket har täckts av tvåkupiga betongpannor, försetts med nockpannor, gångbryggor och plattformar. Skorstenarna har putsats vita. Plåtdetaljerna är röda. Foto Mats Uttervall.

Armaturer

Fasadens nuvarande armaturer har tillkommit senare, möjligen 1985. Foton från Stockholms stadsmuseums arkiv visar en vägghängd armatur.



Befintliga fasadarmaturer.

Interiör

Entré

I huset finns tre huvudentréer. Det längst i öster betjänar två trapphus, nr 28-30, det i mitten ett trapphus, nr 32 och det i väster två trapphus, 34-36.

Nr 28-30 och 34-36 har stora och luftiga entréhallar, med en något orgelbunden form.

Golven är av kolmårdsmarmor, golvsocklarna har lätt rundad profil och är grönmålade. Väggarna är målade i beige och ljusgrönt. Mot norr finns burspråk med originalfönster. Fönstren är grönmålade och försedda med spanjolett. Armaturen i entrén är ny. Infälld i väggen, vid ytterdörren, sitter en stor grönmålade radiator.

Den mindre entréhallen, nr 32 saknar burspråk och har en vägg dekorerad med tegel. I övrigt är den lika de två övriga.

Trapphusen är smala med trappa av kolmårdsmarmor och grönmålade "sockel". På översta våningen finns ett fint smidesräcke med rombform. Handledaren är rund och fernissad med brunt pigment. Hiss saknas.

Trapphusen renoverades 2009. Alla lägenhetsdörrar byttes mot nya säkerhetsdörrar utan brevlådor. Separata tidningshållare monterades vid lägenhetsdörrarna och postboxar sattes upp i entrén.



Entréhall med golv av kolmårdsmarmor. Entrépartiet släpper in mycket ljus.



Burspråk i entréhallen.



Tegelvägg. Registervägen 32.



Trapplopp av kolmårdsmarmor. Alla lägenhetsdörrar är utbytta mot säkerhetsdörrar.



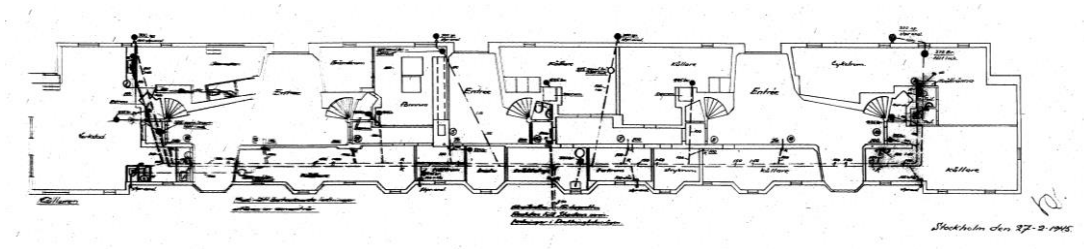
Dekorativt smidesräcke på översta trapplanet.



Detalj av handledare.

Källarutrymmen och vind

Bottenvåningen i souterräng inrymde enligt originalritningarna, förutom entréhallarna, även tvättstuga, torkrum, strykrum, pannrum, bränslekammare, källarutrymmen, soprum, cykelrum, bastu och en verkstad, samt några toaletter. Vissa av rummen fungerade även som skyddsrum, med separat pump för luftförsörjning. Här finns idag tvättstuga, förråd, mm. Vinden innehåller lägenhetsförråd.



Bottenplan. Ritning 1945 i Stockholms stadsbyggnadsnämnds arkiv.



Verkstadslokal i bottenvåningen
"portvaktsförråd".



Strömbrytare i bakelit i källaren



Vindsförråd.

Lägenheter

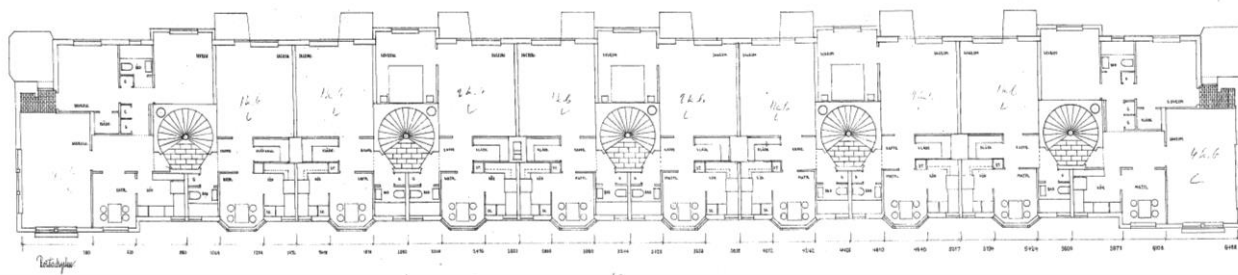
Ett våningsplan innehöll, enligt de ursprungliga ritningarna, fem 1:or, tre 2:or och två 3:or.

1:orna bestod av kapprum, dagrum, kök med matplats, badrum, klädkammare och en garderob.

2:orna innehöll kapprum, sovrum, dagrum, kök med matplats, badrum, klädkammare och en

garderob. 3:orna innehöll hall, två sovrum, dagrum, kök med matplats, badrum, klädkammare och tre garderober.

Alla lägenheterna är genomgående och har balkong mot gården, treornas balkonger är indragna i fasaden.



Bostadsplan. Ritning 1945 i Stockholms stadsbyggnadsnämnds arkiv.

I treorna fanns öppen spis och dagrummet hade fönster i två väderstreck. Lägenhetsinnehavare i de mindre lägenheterna fick välja spis som tillval.

Kök och matplats är generellt placerade mot Drottningholmsvägen. I ettor och tvåor är matplatsen försedd med burspråk, medan treornas matplats istället har ett rombspröjsat fönster. Sovrummen ligger mot gården. Kapprum/hall har golv av plattor av kolmårdsmarmor. I dagrummet ligger parkett och vid spisen klinker/hårdbränt tegel. Garderober och skåp är platsbyggda och går upp i tak. Fönstren är försedda med spanjoletter eller vred, fönsterbänkarna är av kolmårdsmarmor.

Installationer

Lägenheterna har vägghängda sektionsradiatorer i plåt som troligen är original. I källarutrymmet finns ursprungliga radiatorer på fötter. I de besökta lägenheterna har strömbrytare och uttag bytts ut. På vinden och i källarutrymmena finns bevarade brytare i bakelit.



Hall med golv av kolmårdsmarmor i 3:a.



Öppen spis i vardagsrum. Parkettgolv samt hårdbränt tegel vid spisen.



Rombspröjsat fönster med spanjolett.



Köksinredning i original i 2:a. Knoppar dock utbytta. Spis av 1970-talsmodell.



Skåpsinredning med bevarade beslag.



Hatthängare i original i 2:a.



Fönsterbänkar i kolmårdsmarmor.



Originaltrycke.



Sektionsradiator.



Radiator på fötter i källarutrymme.

Utemiljö

Närmiljön har förändrats genom planändringen 1963 då Registervägen breddades och försköts några meter norrut. Kvartersgränserna utmed Drottningholmsvägen belades med utfartsförbud. Utemiljön gjordes i ordning år 2014, i samband med att en dränering mot Registervägen utfördes. Det nya dräneringssystemet går längs med fastighetens hela längd och inte under och igenom den som tidigare. Tidigare avvattningsbrunnar har ersatts av linjeavvattning i form av slitsgallerrännor i varmförzinkat stål. Gjuten betong utanför entréer och lokaler har tagits bort, liksom en betongmur.

Nedfart till entréerna sker från Registervägen, huset ligger något lägre än vägen. Nedfarten är belagd med smågatsten i grå och röd granit. I öster har parkeringsplatser markerats. Längs Registervägen finns en syrénhäck och vid nedfarten står grönmålade kärl för sopsortering, bakom dessa växer en mindre lönn. Mellan Registervägen och den plana ytan framför huset är en gräsbevuxen slänt och den plana ytan är belagd med grå betongplattor av olika format. Vid Registervägen står en naverlönn, och i slänten finns fler nyplanterade mindre träd, bl.a. ett körsbär (bigarrå). I slänten finns också en stor nyponbuske, en uteplats med möbler, odlingslådor samt en trappa med steg av betong och svartmålat räcke av rundstål.

Uteplatsen och en gång som leder fram till den är sedan 2014 lagd med ölandskalksten, den bakre muren består av granit. Platsen var tidigare asfalterad och gången döljer en äldre trappa. Uteplatsen har rymt en numera kasserad piskställning och sedan sopnedkassen stängts hade man sopkärlen här. 2013 fick sophanteringens nuvarande placering och ytan gjordes om till uteplats.

Mot Diariet 5 (öster) finns en rabatt, som bitvis består av mossa och ogräs. Mellan Diariet 6 och 5 står ett träd. Invid husfasaden mot söder finns rabatter med perenner, närmast fasaden ligger naturgrus (av större modell). Rabatten framför det tidigare pannrummet nyanlades 2014. Slänten och rabatter avgränsas med kantsten av granit.

Mot väster finns en trappa med sex steg av granit som ersatt en äldre trappa av betong. Häck och träd avgränsar fastigheten mot väster. Mot Drottningholmsvägen ansluter en gräsbevuxen remsa tätt mot husets fasad. Gångar av ölandskalksten finns vid båda gavlarna; en rekonstruktion av ursprungligt utförande.

Nedanstående växter har planterats 2014, enligt handlingar som tillhandahållits av bostadsrättsföreningens ordförande. Rabatt A (vid ABC Centraldamsugare): Praktröllika, Röllika, Anisiop, Stjärnakleja, Aubrietia, Stenkyndel, Brun fingerborgsblomma, Läkerudbeckia, Blå bolltistel, Trädgårdsnäva, Kärleksört, Luktpion, Stäppsalia, Kungsmyntha, Syrénbuddleja, Tibast. Rabatt B (i mitten): Kantnepeta, Agastche, Brun fingerborgsblomma, Läkerudbeckia, Trädgårdsnäva, Luktpion(svart och röd), Syrénbuddleja. Rabatt C (vid nr 36): Praktröllika, Stjärnakleja, Aubrietia, Stenkyndel, Läkerudbeckia, Blå bolltistel, Trädgårdsnäva, Trädgårdsiris(aprikosfärgad), Stäppsalia, Kungsmyntha, Tibast, Björkspirea. Äppelträd: Oranie, James Grieve och Ingrid Marie.



Gården på husets södra sida. Smågatsten och grå betongplattor. Foto mot väster.



Gården på husets södra sida. Foto mot öster.



Uteplats belagd med ölandskalksten



Trappa med räcke av stålror.



Gång av ölandskalksten som fortsätter runt västra gaveln.



Kärl för sopsortering vid Registervägen.

Kulturhistorisk värdefulla byggnadsdelar

Trots att byggnaden förändrats under årens lopp kan man identifiera ett antal kulturhistoriskt värdefulla byggnadsdelar.

- Sadeltak täckt med tegel.
- Takfot klädd med panel och med synliga tassar.
- Tegelskorstenar.
- Putsad fasad.
- Kopplade, ursprungliga en-, två och treluftsfönster. Fönster med spröjsning i rombform. Tillhörande beslag. Fönsterbänkar av kolmårdsmarmor.
- Balkonger (dock förändrade). Klädhängare i metall.
- Dekorativa entrépartier i ek.
- Ölandskalksten och kolmårdsmarmor vid entréer.
- Entréhallar och trapphus med golv och trappor av kolmårdsmarmor, handledare, smidesräcke.
- Lägenheter med bevarade planlösningar.
- Bevarade snickerier i lägenheterna; dörrar, foder, skåpsinredning.
- Golv av kolmårdsmarmor, parkett och hårdbränt tegel i lägenheter.
- Öppna spisar i lägenheter.
- Originalradiatorer.
- Strömbrytare i bakelit.
- Hatthängare i original.
- Utemiljö; gångar av ölandskalksten (ursprungliga).

Åtgärdsförslag

Inledning

För att bibehålla husets karaktär och kulturvärde ska originaldetaljer bevaras och underhåll ske med material och metoder som är anpassade till husets arkitektur. Här nedan följer några förslag på åtgärder.

Tak

Beskrivning:

Taket renoverades 2012-2013. På taket lades ny takpapp samt ny bär- och ströläkt. Det ursprungliga enkupiga lerteglet ersattes med tvåkupigt betongtegel. Taket försågs också med nya uppstigningsluckor, snörasskydd, gångbryggor och plattformar. Plåtarbeten utfördes i mörkröd plåt. Skorstenarna murades om, putsades och målades i vit "frostbeständig färg".

Åtgärdsförslag:

Inga åtgärder föreslås i nuläget. Blir det åter aktuellt med omläggning bör enkupigt lertegel väljas för att återställa ursprungligt utseende. Takmaterialet är en viktig del av husets arkitektur.

Hängrännor/stuprör

Beskrivning

Taket avvattnas via hängrännor och stuprör med mjuka böjar. Enligt äldre foton har huset eventuellt haft stuprör med skarpa vinklar.

Åtgärdsförslag

Vid framtida byte stuprören ersätts de eventuellt med rör med skarpa vinklar.

Fasad: puts/avfärgning

Beskrivning

Fasaden är slätputsad, mot Drottningholmsvägen med en något grövre riven karaktär. Sockeln är spritputsad. Fasaden är i behov av renovering. Enligt handlingar i stadsbyggnadsnämndens arkiv planerade man att slamma fasaden när huset uppfördes. En slamning görs vanligen tunn för att visa den underliggande tegelstrukturen. I detta fall är huset murat av lättbetongblock så förmodligen har huset ursprungligen varit slätputsat. Enligt en bygglovhandling från mitten av 1980-talet skulle fasaden då färgas om med kc-färg. Ett putsprov som tillhandahållits av beställaren består av ett mycket poröst kalkbruk, avfärgat med en beige färg. En undersökning av provbiten visar att färgen inte är en kc-färg utan troligen en silikatfärg med en organisk tillsats (akrylat). Ytstrukturen är relativt slättriven. Inga underliggande färglager har hittats på provbiten.

Åtgärdsförslag

Fasaden putslagas med kalkbruk som slättrivs och avfärgas med silikatfärg från KEIM. Fasaden har idag två kulörer, på grund av klotter och skador. Den ursprungliga kulören är okänd, men ett förslag är att avfärga fasaden i en relativt ljus ockragul kulör, med grå sockel.

Balkonger

Beskrivning

Balkongerna har försetts med nya fronter och räcken 1985-86 och de överensstämmer inte med husets ursprungliga arkitektur.

Åtgärdsförslag

Fronterna byts mot nya i snuskorrugerad plåt och räckena utförs i smidesjärn med zig-zagmönster, lika originalet. På Stockholms stadsmuseums hemsida finns övergripande information om balkonger och balkongrenovering: <http://www.stadsmuseet.stockholm.se/Om-hus/>

Se även denna artikel i tidskriften Byggnadskultur:

<http://www.byggnadsvard.se/byggnadskultur/%C3%B6vrigt/balkongen-en-utsatt-byggnadsdel>

Förslag på entreprenörer:

Dipart har tidigare utfört avancerade balkongrenoveringar.

Bernin bygg är balkongspecialister framförallt när det gäller betongarbeten.

Timo Kling är smed och har tillverkat räcken och monterat frontplåt till en fastighet på Gustav III:s väg 11-13 i Abrahamsberg. Kontaktuppgifter: broconsulting@gmail.com. 070/3253241

<http://www.ekonomistal.se/> levererar sinusplåt.

Markiser

Beskrivning

Markiser förekommer på fasaden.

Åtgärdsförslag

Om det finns behov av markiser tar föreningen fram en typ för hela huset.



Exempel på befintlig markis.

Entréer/omfattning

Beskrivning

Entréerna har omfattning av kålmårdsmarmor. Stenen ser ut att vara i gott skick.

Åtgärdsförslag

Ingen åtgärd.

Entréer/portar

Beskrivning

Huset har originalportar i fernissad ek och sidoljus med spröjsning.

Enligt uppgift sluter portarna ej tätt och de har lagats efter flera inbrott. Ytterligare ett antal entrédörrar finns; till lokaler, förråd, mm.

Åtgärdsförslag

Entrépartierna tillhör husets värdefulla originaldelar och de bör i första hand bevaras. Om de inte kan renoveras bör ett snickeri tillverka exakta kopior. Detaljer att vara uppmärksam på är t.ex. glasets och virkets kvalitet och dimensioner, spröjsningens profiler, samt inte minst dörrens beslagning. Originalörren som leder till cykelförrådet renoveras, gallret tas bort, alternativt väljs ett mer passande galler. Moderna dörrar till lokaler ersätts av kopior av denna dörr.

Fönster

Beskrivning

Originalfönstren är bevarade. De åtgärdades 2011-2014 och målades med linoljefärg. Spanjoletter och vred har förnicklats. Skadade rutor har ersatts av maskindraget glas. I gemensamma utrymmen har innerbågarna försetts med energiglas. I lokalen som hyrs av ABC Centraldamsugare ersattes galler för fönstren av "skyddsglas" och solskyddande lameller.

Åtgärdsförslag

Fönstren underhållsmålas med linoljefärg 2020-2030. Fönstren mot söder är mest utsatta.

Eldstäder

Beskrivning

Alla öppna spisar inventerade och rökkanalerna har tätats genom glidgjutning 2014.

Åtgärdsförslag

Ingen åtgärd i dagsläget.

El/armaturer

Beskrivning

Bostadsrättsföreningen planerar att byta ut elinstallationerna under år 2015.

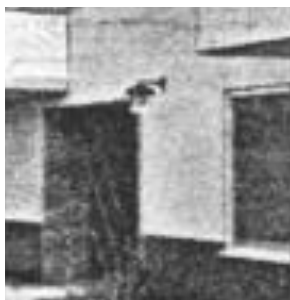
På fasaden sitter moderna belysningsarmaturer som passar dåligt till husets arkitektur. Foton från Stockholms stadsmuseums arkiv visar en vägghängd armatur.

Åtgärdsförslag

De fåtaliga ursprungliga brytare och uttag som finns kvar bevaras om möjligt. Nya brytare och uttag bör vara av anpassad modell, t.ex. från Byggfabriken: <http://www.byggfabriken.com/>

Även när det gäller placering av armaturerna (t.ex. höjd över golvet) skiljer sig dagens standard från 1940-talets, och om man eftersträvar ett ursprungligt utseende finns det anledning att vara uppmärksam även på detta.

Armaturerna på fasaden ersätts t.ex. av den s.k. "Stockholmslyktan" från Ateljé Lyktan. Ledningar målas in i fasadfärg.



Detalj av äldre foto i Stockholms stadsmuseums arkiv.



102
Stockholm 370 - Vägg
Design - Olle Andersson

Stockholmslyktan från Ateljé Lyktan.

Markarbeten/utemiljö

Beskrivning

Utemiljön åtgärdades 2014, se ovan.

Åtgärdsförslag

Inga åtgärder föreslås i nuläget. Ett enkelt skyltprogram bör dock tas fram. Inför framtida arbeten kan inspiration hämtas från BRF Brickbandet i Riksby. Bebyggelsen är samtida med Diariet 6 och utemiljöerna gestaltades av Ulla Bodorff som var en av Sveriges ledande landskapsarkitekter.



Utemiljön efter utförda arbeten 2014. Foto Mats Uttervall.



Utemiljön efter utförda arbeten 2014. Foto Mats Uttervall.

Underlag

Planer

Haste, Hans (red)	Staden vi byggde. Svenska bostäder under 40 år. Falköping 1984.
Bromma hembygdsförening	Arkivmaterial.
Stockholms stadsmuseum	Inventering av Riksby 1985.
Stockholms stad, stadsbyggnadsnämndens arkiv	Ritningar, handlingar.
BRF Diariet 6	Handlingar rörande utförda renoveringar.
Platsbesök	2014-12-19, 2015-02-06.
Muntliga uppgifter	Mats Uttervall, Hans Carlsson.

